

## Een gevaarlijke tijd voor gezelschapsvogels!

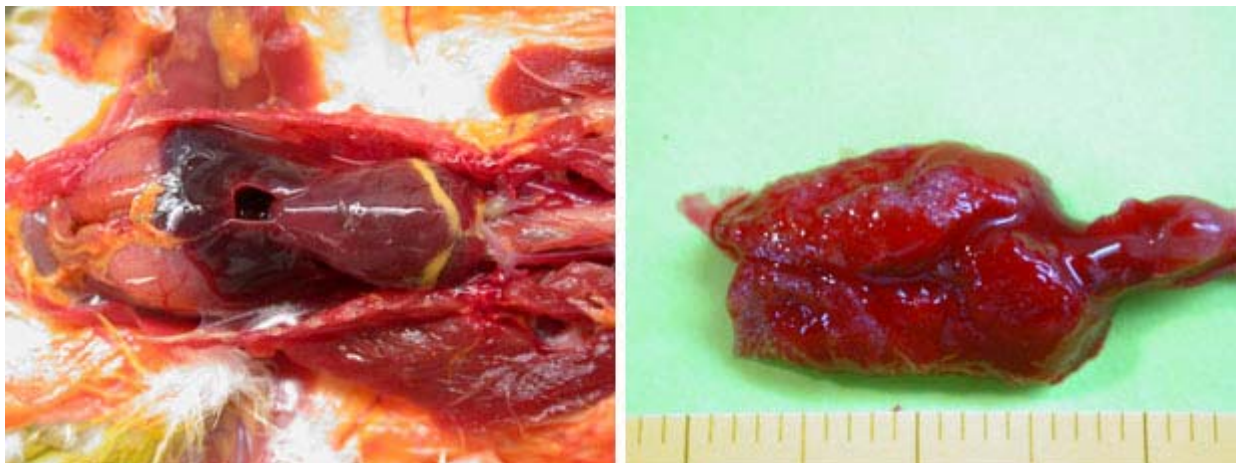
Gerry M. Dorrestein, diagnostisch laboratorium NOIVBD, Veldhoven

De winterperiode en speciaal de tijd rond kerst en nieuwjaar is voor vogels in huis een gevaarlijke tijd. Het hier beschreven voorval heeft te maken met het plaatsen van een nieuwe gevelkachel in een volière. Maar ook het bereiden van de feestmaaltijden met minimale ventilatie geven speciaal in deze koude periode elk jaar weer zeer regelmatig slachtoffers.

In dit specifieke geval gaat het om een kweker van dwergpapegaaitjes (*Agapornis sp en Forpus sp.*). Deze kweker heeft een volière van 5 x 3 meter met daarin vaste kooien van 125 x 60 x 60 cm. In totaal waren er op het moment van de problemen 26 vogels aanwezig.

Rond 7 december '05 heeft de kweker door een erkende installateur zijn verouderde gevelkachel laten vervangen door een nieuw model Pelgrim. Nadat de kachel was aangesloten heeft de monteur de kachel even kort (misschien een minuut) als test voluit laten branden en daarna de kachel teruggezet op de waakvlam. Na ongeveer 30 minuten gaat de kweker kijken in de volière en ziet dat er 2 vogels dood zijn. Omdat verder alles er goed uitzag werd er niet direct aan de nieuwe kachel gedacht. Toen de man een uur later weer in de volière kwam lagen er weer dode vogels en zaten er enkele vogels op de bodem van de kooi en waren zeer benauwd. Nu heeft de kweker de waakvlam uitgedaan, alle ramen opengezet en de zieke vogels naar buiten gebracht. Ondanks het openzetten van de ramen kwamen er toch weer nieuwe vogels bij die plotseling ziek werden (ernstig benauwd) en binnen een half uur dood waren. De laatste vogel werd nog ziek ongeveer 3 uur nadat de kachel was uitgezet en ook deze vogel ging dood. In totaal zijn er in verloop van 4 uur 11 vogels gestorven terwijl de kachel maar 1 uur op de waakvlam gestaan had. Daarna zijn er geen nieuwe slachtoffers geweest.

De volgende dag werden mij 4 dode vogels aangeboden voor onderzoek. De diagnose voor deze vogels was bij alle vier hetzelfde: een **acute hemorrhagische tot fibrineuze pneumonie** (zie foto).



Aan de andere organen werden geen afwijkingen gevonden die deze plotselinge sterfte konden verklaren.

De kachel is teruggehaald door de installateur en er is contact gezocht met de firma Pelgrim. Er zitten in de kachel geen Teflon®-achtige producten verwerkt en de "lakken" zijn tot 1200°C getest op hittebestendigheid. De enige verklaring zou een poeder-coating zijn die niet op hitte getest is.

### COMMENTAAR

Dit beeld doet erg denken aan een **Teflon® vergiftiging**. Deze vergiftiging zien we speciaal in deze tijd van het jaar als het huis goed afgesloten is tegen de winterkoude en de ventilatie in huis vaak gebrekkig is. De Teflon vergiftiging of beter polytetrafluoroethyene (PTFE) vergiftiging wordt

veroorzaakt door een "gasachtige" verdamping van een oververhitte "anti-aanbaklaag". Het merk Teflon is in deze niet de enige schuldige. Ook andere merken kunnen bij oververhitting dezelfde problemen geven. We hebben de problemen ook gezien bij andere apparatuur, w.o. een haarföhn, waarin PTFE is verwerkt dat oververhit kan worden. Meestal betreft het een pan die op het vuur staat en vergeten wordt en dan aanbrandt. Voor de mens en andere zoogdieren is de concentratie van gas die ontstaat ongevaarlijk.

De symptomen die meestal bij vogels gezien worden zijn (letterlijk) van hun stokje vallen of dik zitten met ernstige ademhalingsproblemen gevolgd door sterfte.

#### MAATREGELEN DIE GENOMEN MOETEN WORDEN ZIJN:

- Draai de warmtebron uit en breng de pan naar buiten, weg van de huisdieren.
- Zet ramen en deuren open en zorg voor volop ventilatie.
- Breng de vogels die nog niet ziek zijn naar een andere ruimte of naar buiten. Het is meestal te laat voor de vogels die al benauwd zijn.
- Als er zieke, maar nog levende vogels zijn, plaats deze in een zuurstofkooi. Omdat er sprake is van irritatie-oedeem en bloederige veranderingen wordt een diureticum aanbevolen om het vocht uit de longen versneld af te voeren.

Als preventieve maatregel geldt hier dat er geen vogels in de keuken gehouden moeten worden tijdens het koken en dat pannen met antiaanbaklaag niet te heet mogen worden.

Gerry M. Dorrestein  
Diagnostisch Laboratorium [NOIVBD](#)

Te allen tijde bereikbaar via 06 1105 7602  
[info@NOIVBD.nl](mailto:info@NOIVBD.nl)  
[www.NOIVBD.nl](http://www.NOIVBD.nl)